

浅色碎斑是本种的一个主要特征。

(60) 韩氏杂枯叶蛾 *Kunugia hani* (Hou, 1987) 新组合 comb. nov. (图 75)

Cyclophragma hani Hou, 1987, *The pine caterpillars in China*: 310; Hou, 1988, *Insects of Mt. Namjagbarwa Region of Xizang*: 451—454.

别名 南峰杂毛虫。

雄蛾翅展 76—88 mm。全体赤褐色，触角黄褐色，梗节浅黄、羽枝黄褐。下唇须呈角状突出。复眼深褐色，前翅中室端白点略呈角状，较明显，翅基有一明显的长圆形小白点，中、外横线深褐色，中线内侧、外线外侧衬黄褐色斑纹，外缘区灰褐色，后缘区及外线外侧下半部、内线内侧上半部呈红褐色斑纹；亚外缘斑列灰黄色，不甚明显，缘线深褐色较明显。后翅翅基色浅，中间呈 2 条深色横带。翅反面呈 2 条黑褐色弧形横带，二带间色浅，足深棕色。跗节呈 6 枚浅色花斑。

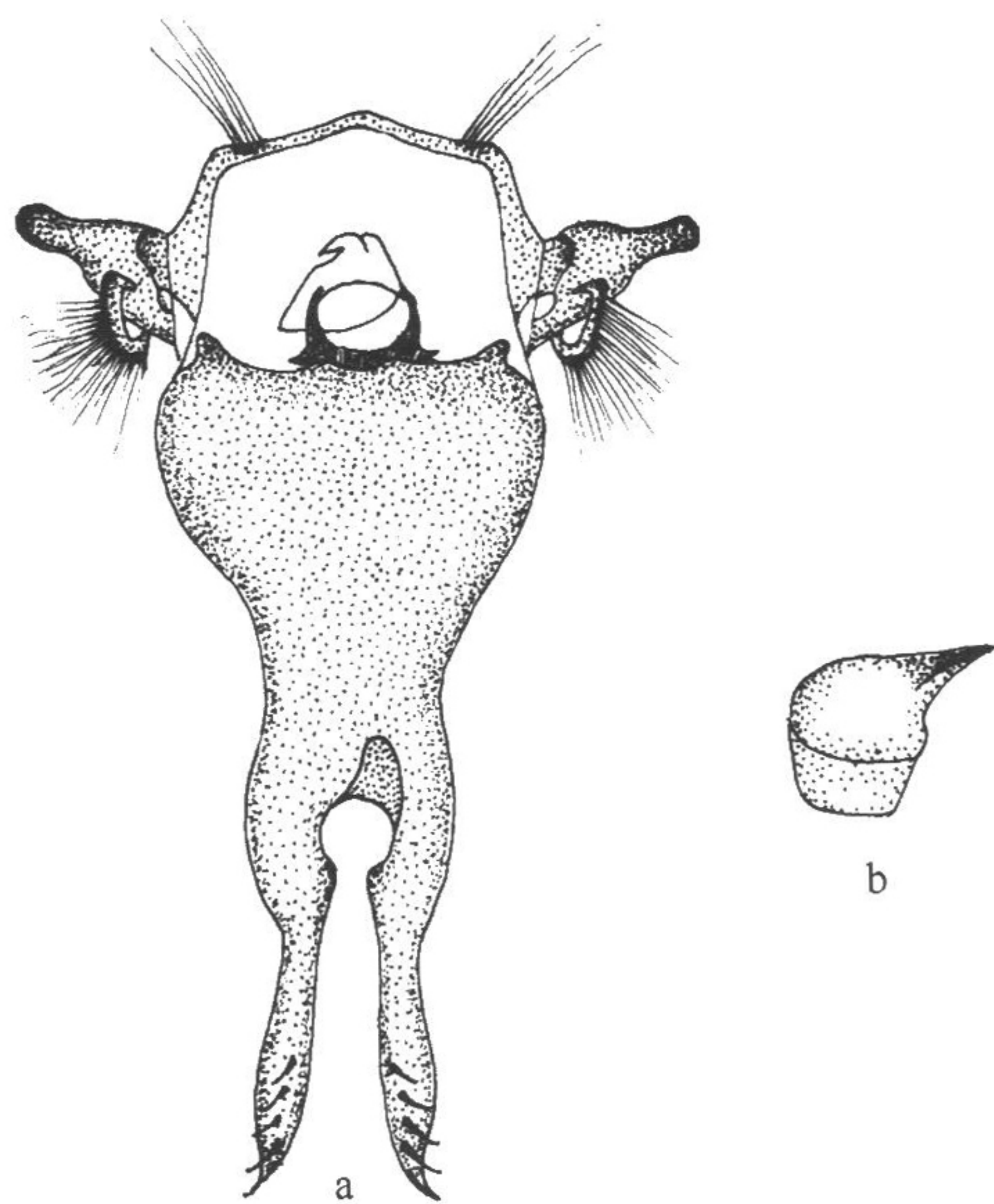


图 75 韩氏杂枯叶蛾 *Kunugia hani* (Hou)

a. 雄性外生殖器; b. 阳茎

雄性外生殖器 骨化较强，阳茎尖角状，大抱针短棒状，端部圆钝稍膨大，小抱针消失，抱囊耳状、密生长刚毛，抱足较长，端部强烈骨化，具 5 枚粗壮的长齿，有的个体增加 1—2 枚小齿。

生活习性 在西藏墨脱 3 月份出现成虫。

观察标本 西藏墨脱背崩 (29.2°N, 95.3°E, 850m), 4 ♂♂, 1983. III. 8—19, 韩寅恒采。

分布 西藏。

鉴别 本种与褐色杂枯叶蛾 *Kunugia brunnea*、双斑杂枯叶蛾 *Kunugia gilirmaculata* 相近似。但由前翅翅基呈小白点，易于和前者区别。体色赤褐，前翅斑纹不清，翅基斑点小而靠近基部，雄性外生殖器的抱足端缘具 5—7 枚大齿可与后者区别。

(61) 波纹杂枯叶蛾 *Kunugia undans undans* (Walker, 1855) (图 76, 图版 III: 61)

Lebeda undans Walker, 1855, *List. Spec. Ins. Brit. Mus.*, 6: 1453.

Dendrolimus undans Walker, 1911: Grunberg, in Seitz, *Pal. Schmett.* Vol. 11: 173.

Metanastria undans Walker: Collier, *Lepidopt. Catalogus*, pars 73: 300.